

› TRAVYS

# Visite «Bahnjournalisten»

29 août 2023

Daniel Reymond  
Directeur



# › TRAVYS, qui sommes-nous ?



# ➤ TRAVYS, qui sommes-nous ?

## ➤ Origines

Les compagnies Chemin de Fer Yverdon-Ste-Croix, Chemin de fer Pont-Brassus et Transports publics Yverdon-Grandson fusionnent en 2001 sous le nom de:

TRAVYS

Transports

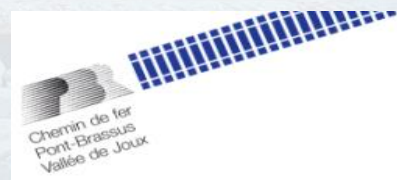
Vallée de Joux

Yverdon-les-Bains

Sainte-Croix

SA

A partir de 2003, le chemin de fer Orbe-Chavornay est également géré par TRAVYS.



## ➤ Etapes marquantes

- 2001 Fusion des compagnies YSC, PBr et TPYG  
Naissance de **TRAVYS SA**
- 2008 Fusion de la compagnie de chemin de fer  
Orbe-Chavornay avec TRAVYS SA
- 2010 Entrée de TRAVYS dans la communauté  
tarifaire vaudoise Mobilis
- 2011 Création de l'URBABUS, le réseau urbain  
d'Orbe
- 2022 Refonte de l'offre dans le secteur Orbe-  
Vallorbe-Vallée de Joux.



## ➤ Domaines d'activité

- Trafic voyageur urbain
- Trafic voyageur régional
- Trafic marchandise
- Infrastructure ferroviaire



# ► TRAVYS, qui sommes-nous ?

VISION



est l'**acteur clé** du transport régional et urbain dans le Nord-Vaudois et environs, agissant au quotidien pour une **mobilité responsable** en intégrant les **enjeux sociétaux** et **environnementaux**

MISSION



Fournir des prestations de transports publics ferroviaires et routiers, et proposer à la population des services de mobilité de qualité

VALEURS



Qualité



Proximité



Sécurité



Confiance



Durabilité

Orientés sur le service à la collectivité plutôt que sur le profit, nous basons nos actions sur ces valeurs

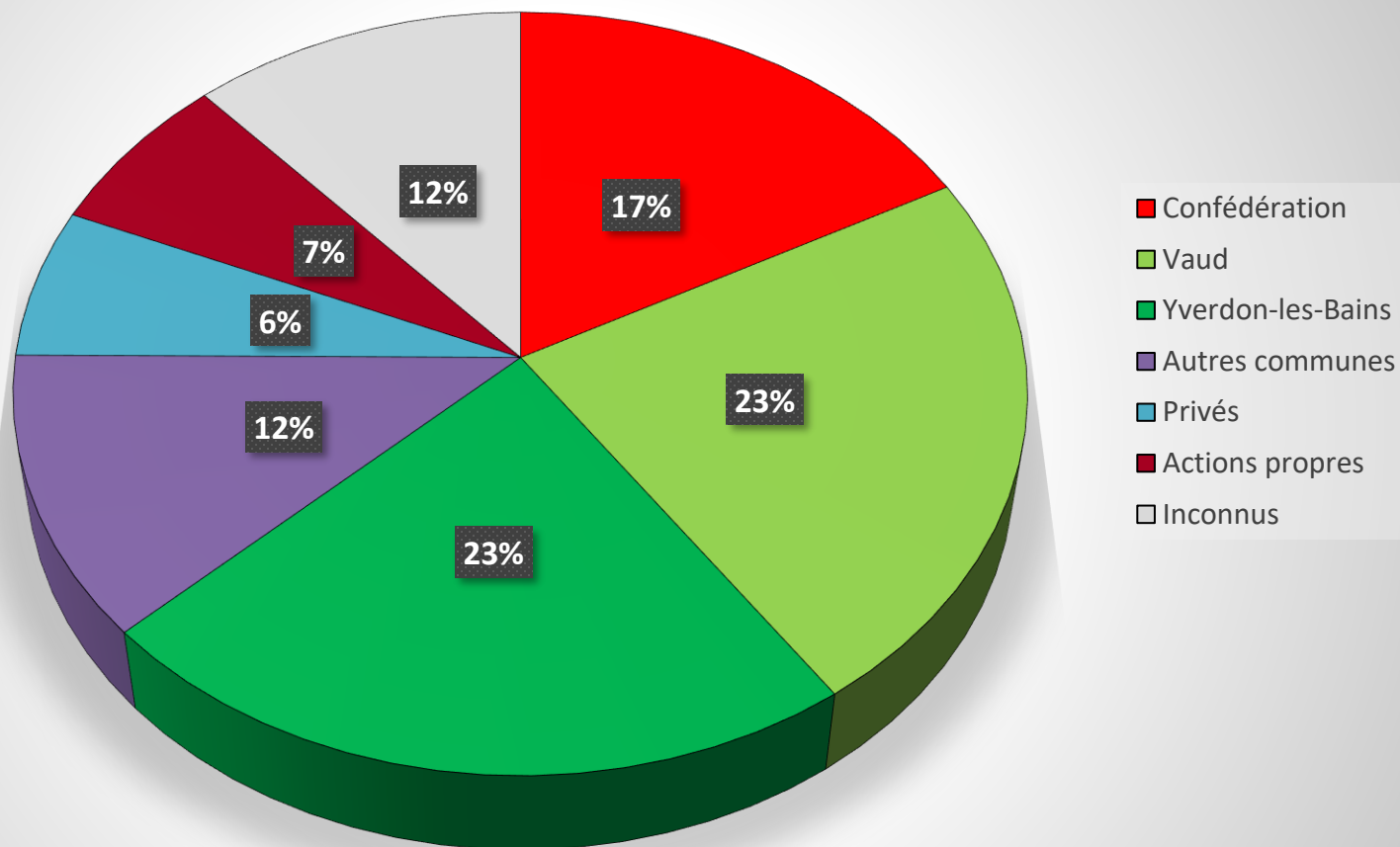




# ➤ TRAVYS, qui sommes-nous ?

## ➤ Les actionnaires de TRAVYS

Parts au capital-actions



# ➤ TRAVYS, qui sommes-nous ?

## ➤ Quelques chiffres 2022

Recettes commerciales	CHF 15.3 mio
Charges d'exploitation	CHF 50.1 mio
Personnel	245 EPT
Parc matériel roulant	
véhicules moteurs	19 unités
autobus/minibus	53 unités
Présence sur le terrain	24h/24h
Nombre de courses jours lu-ven	1000

### Infrastructure ferroviaire

Voie normale	17 km
Voie étroite	24 km

Kilomètres produits	2'900'000 km
Chemin de fer	770'000 km
Bus	2'130'000 km

Nombre de voyageurs fer/an	1.3 mio
Voyageurs-km fer	16.7 mio
Nombre de voyageurs bus/an	3.8 mio
Voyageurs-km route	11.6 mio

Marchandises transportées	140'000 t
---------------------------	-----------



# ➤ TRAVYS, qui sommes-nous ?

## ➤ Réseau

### Lignes régionales

- 3 lignes de chemin de fer dont Le Pont-Le Brassus infrastructure uniquement
- 5 lignes de bus

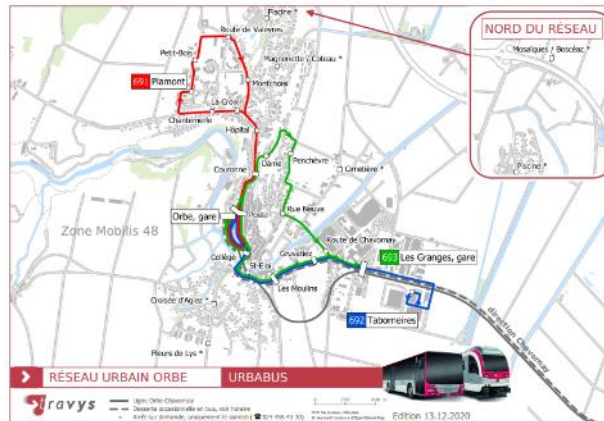
### Réseau urbain de l'agglomération d'Yverdon-les-Bains

- 5 lignes de bus

### Réseau urbain de la ville d'Orbe

- 3 lignes de bus

## travys PLAN DES LIGNES





# ➤ TRAVYS, au service de ses clients

## ➤ Entreprise certifiée ISO 9001

**ISO 9001**  
**BUREAU VERITAS**  
Certification



Certification ISO 9001:2015

Mesure de la qualité

Nos prestations en trafic régional sont évaluées régulièrement par le système de mesure de la qualité (QMS TRV), mis en place par la Confédération. Chaque mois, les évaluations des clients tests sont analysées et des actions d'amélioration sont mises en place.

Nos résultats en 2022 : Ponctualité train 96.5/100 (Deuxième place en CH-Romande), Qualité Train: 95.2, Arrêt 94.7, Toutes les valeurs dans la zone verte, au-dessus des valeurs d'acceptation.

### Résultats 2021

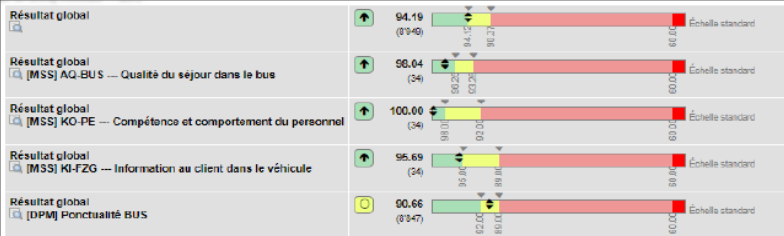
Qualité des données

Résultat global  
[DPM] Qualité des données d'origine

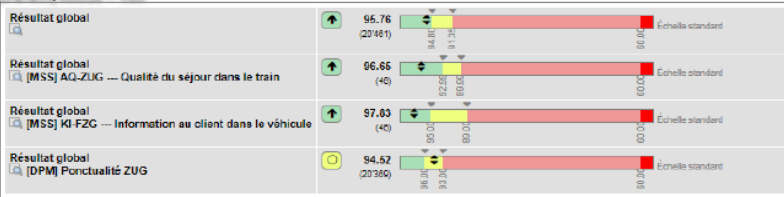


**Vert**: Livraison des données en temps réel DPM via CUS selon les exigences  
**Jaune**: Les données en temps réel DPM sont livrées via CUS, mais les horaires de bus ne peuvent pas être automatiquement synchronisés à l'heure.  
**Rouge**: Les données en temps réel DPM ne sont pas livrées via CUS, ou bien l'ETV ne fournit plus de...

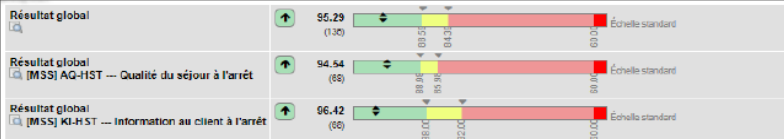
#### DPM+MSS Véhicule --- BUS



#### DPM+MSS Véhicule --- Train



#### MSSJ HST



# › Ligne Yverdon-les-Bains – Ste-Croix



# ➤ Profil de ligne Yverdon-les-Bains - Ste-Croix



## Base de l'établissement de l'horaire

Correspondances à Yverdon-les-Bains (priorité Lausanne)  
Besoins scolaires et touristiques

Forte sensibilité du concept d'exploitation de la ligne aux sillons des trains IC5 (Lausanne-Bienne). Incertitudes quant aux sillons IC5 aux horizons 2025 et 2035

## Caractéristiques

- Longueur 24 km, voie métrique, courant électrique 15'000V. 8 km avec une pente supérieure à 44‰.
- Altitude 450-1050 mètres, 9 gares/haltes. Temps de parcours 35-36 min, vitesse commerciale 40 km/h

## Trafic

- Pendulaires adultes et étudiants
- Scolaires
- Touristique
- Agglomération urbaine d'Yverdon-les-Bains

Une part importante des voyageurs effectuée l'ensemble du parcours, y compris aux heures de pointe

Doublement des voyageurs en 15 ans

Cadence semi-horaire en semaine en journée et partiellement le week-end

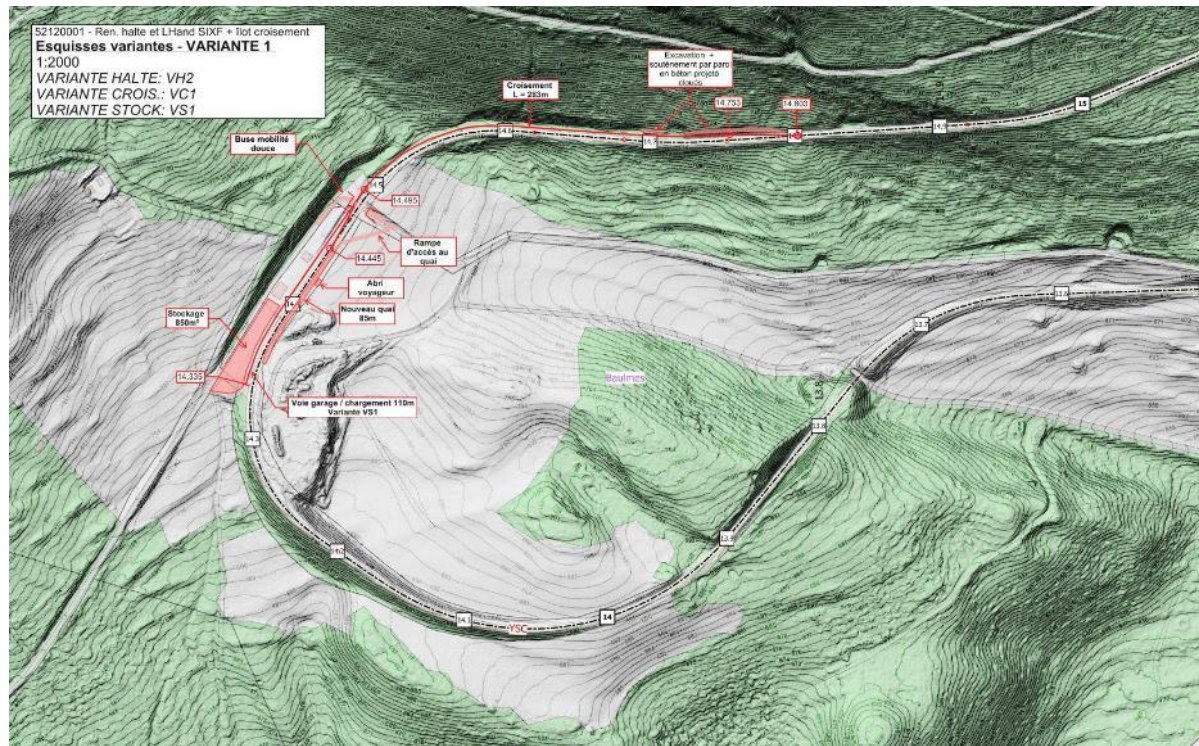


# ➤ Ligne Yverdon-les-Bains - Ste-Croix

## ➤ Transformation de la halte de Six-Fontaines

Horizon de réalisation  
2027-2028

Financement:  
principalement PRODES  
(extension du réseau  
Suisse)



### Objectifs:

- Création d'une voie de croisement pour permettre un concept de trains à la demi-heure sur la ligne dans le cas où les trains CFF de la ligne du Pied du Jura croisent à Yverdon
- Mise aux normes LHand (loi sur l'égalité pour les personnes handicapées) du quai de la gare
- Trouver une solution sécuritaire pour le passage à niveau (PN) de Six-Fontaines





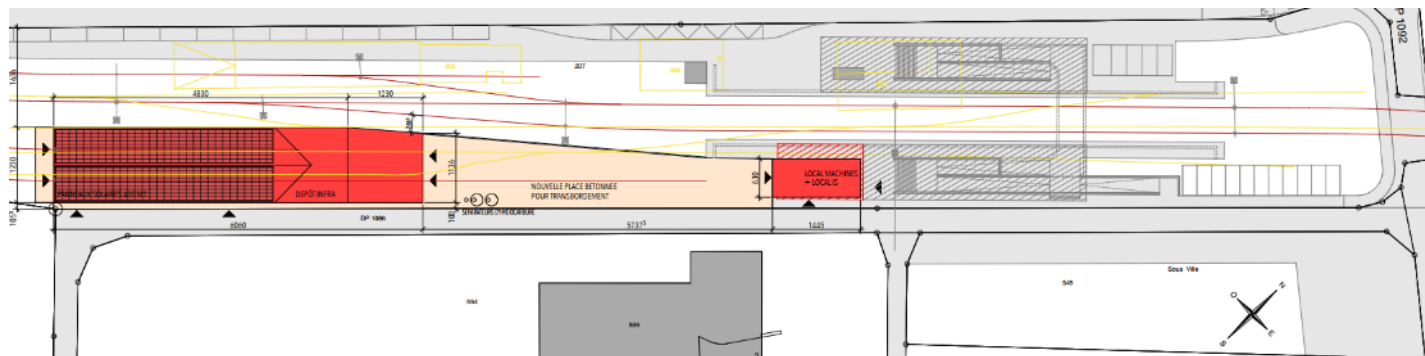
# ➤ Ligne Yverdon-les-Bains - Ste-Croix

## ➤ Transformation de la gare de Baulmes

Horizon de réalisation 2026

Financement:

Convention de prestations (entretien du réseau)



### Objectifs:

- Mise aux normes LHand (loi sur l'égalité pour les personnes handicapées) des quais de la gare
- Création de nouvelles installations pour le service de l'Infrastructure
- Modernisation des infrastructures obsolètes (voie, ligne de contact, installation de sécurité)
- Création d'un passage inférieur pour la sécurité des voyageurs

Discussions compliquées avec les services fédéraux et cantonaux du patrimoine (paysage ISOS).

La PAP (Procédure d'approbation des plans) du projet a été déposée en juin 2023

La mise à l'enquête publique est prévue entre le 8 septembre et le 9 octobre 2023

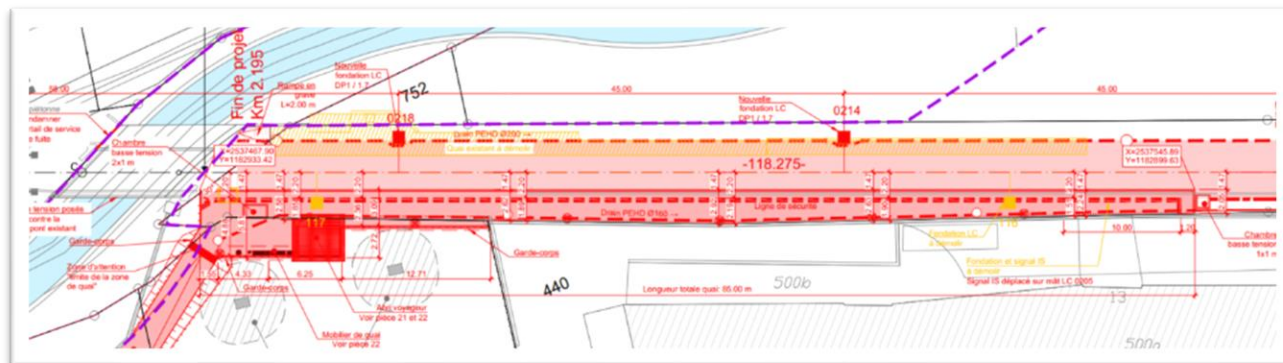




# ➤ Ligne Yverdon-les-Bains - Ste-Croix

## ➤ Transformation de la halte de la Brinaz

Horizon de réalisation 2024  
Financement:  
Convention de prestations  
(entretien du réseau)



### Objectifs:

- Mise aux normes LHand (loi sur l'égalité pour les personnes handicapées) des quais de la gare
- Amélioration de l'accessibilité de la gare depuis les environs

Dépôt de la PAP (Procédure d'approbation des plans) automne 2022

Les travaux auront lieu à l'automne 2024



# ➤ Ligne Yverdon-les-Bains - Ste-Croix

## ➤ Nouveaux véhicules pour le service Infrastructure



Tm 24 (2023) commande groupée avec Trans'N et NStCM



Wagon-lame Zaugg (2022) type NStCM + Fraiseuse



4xXae-t (2022) type MOB-TPF



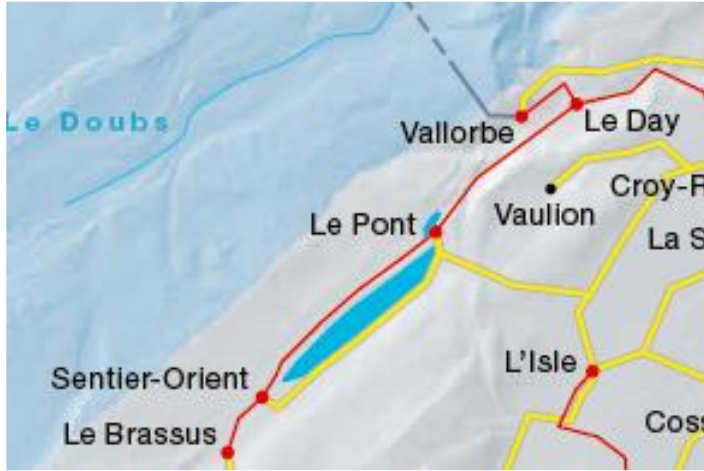
2 ballastières (2023) type MOB-TPF



# › Ligne (Vallorbe)-Le Pont-Le Brassus



# ➤ Profil de ligne (Vallorbe)-Le Pont-Le Brassus



## Base de l'établissement de l'horaire:

Fréquence horaire Le Brassus-Le Day-Lausanne-Aigle, plus quelques renforts en heure de pointe.

Besoins scolaires de la Vallée de Joux

Léger trafic frontalier.

## Caractéristiques

- Longueur 12 km, voie normale, courant 15'000 V. Altitude environ 1000 mètres, 6 km de pente à 39‰.
- Vallorbe-Le Pont: Infrastructure CFF.
- Le Pont-Le Brassus: Infrastructure TRAVYS.
- 10 gares/haltes
- Temps de parcours 35-40 min. Vitesse commerciale 35-40 km/h.

## Trafic

- Scolaire, pendulaires, étudiants et frontaliers
- Touristique
- Trafic en légère progression depuis 10 ans

Depuis août 2022, la concession en trafic régional est transférée aux CFF. TRAVYS reste propriétaire de l'infrastructure Le Pont-Le Brassus. Le personnel TRAVYS conduit les trains Le-Brassus-Le Day-(Vallorbe).





# ➤ Ligne (Vallorbe)-Le Pont-Le Brassus

## ➤ Liaison Vallée de Joux - Lausanne

Depuis le 7 août 2022

Vallée – Le Day – Lausanne – Aigle sans changer de train



Avec la mise en service de la nouvelle gare du Day, inaugurée le 18 juin, les voyageurs de et pour la Vallée peuvent circuler sans changer de train jusqu'à/depuis Lausanne.

Les trains sont exploités par les CFF. Les gares de Vallorbe, Le Sentier-L'Orient et les trains entre Vallorbe et Le Brassus sont desservis par du personnel TRAVYS.



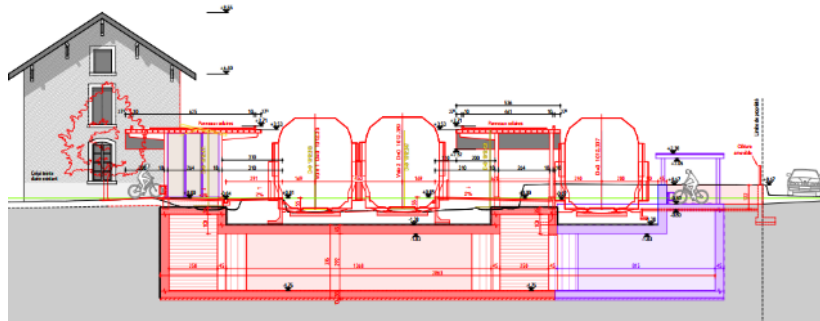


# ➤ Ligne (Vallorbe)-Le Pont-Le Brassus

## ➤ Transformation de la gare du Sentier

Horizon de  
réalisation 2025

Financement:  
Convention de  
prestations  
(entretien du  
réseau)



### Objectifs:

- Mise aux normes LHand (loi sur l'égalité pour les personnes handicapées) des quais de la gare
- Modernisation des infrastructures obsolètes (voie, ligne de contact, installation de sécurité)

Dépôt envisagé de la PAP (Procédure d'approbation des plans): 2023



# ➤ Ligne (Vallorbe)-Le Pont-Le Brassus

## ➤ Transformation de la gare du Lieu

Horizon de réalisation 2025  
Financement:  
Convention de prestations  
(entretien du réseau)



### Objectifs:

- Mise aux normes LHand (loi sur l'égalité pour les personnes handicapées) des quais de la gare
- Modernisation des infrastructures obsolètes (voie, ligne de contact, installation de sécurité)
- Contribution à la stabilité de l'horaire et futurs concept d'exploitation de la ligne

Points d'attention: paysage ISOS et situation sur un ancien cimetière.

Dépôt de la PAP (Procédure d'approbation des plans): 2022, phase de mise à l'enquête 2023



# › Ligne Orbe-Chavornay



## ➤ Profil de ligne Orbe-Chavornay



### Base de l'établissement de l'horaire

Correspondance à Chavornay  
(1<sup>ère</sup> priorité Lausanne, 2<sup>ème</sup> priorité Yverdon)

Enjeu: les départs pour Yverdon et Lausanne sont décalés de 15 minutes en gare de Chavornay depuis fin 2015. Il n'est possible d'assurer toutes les correspondances qu'aux heures de pointe, pour des raisons financières.

Service mixte rail-bus

### Caractéristiques

- Longueur 4 km, voie normale, courant 700 V (depuis 1894)
- Altitude 450-470 mètres, 4 gares/haltes,
- Temps de parcours 7 min, vitesse commerciale 35 km/h.

### Trafic

Pendulaires adultes et étudiants

Augmentation de 50% du trafic en 15 ans (population, Nestlé et autres entreprises)

Gare desservie: Orbe

Généralement 2 courses par heure en offre de base. 4 courses par heure aux heures de pointe, majoritairement assurées par bus

Le service est assuré par du matériel roulant type «train-tram», dans l'attente de la modernisation de la ligne

Trafic marchandises important (Terminal combiné Chavornay, Nestlé Orbe)





# ➤ Ligne Orbe - Chavornay

## ➤ Modernisation de la ligne OC – PAP 16



Projet du nouveau tracé TRAVYS à Chavornay



Vue aérienne du futur nouveau tracé TRAVYS à Chavornay

Objectif: intégrer la ligne dans le RER-Vaud et offrir des relations directes Orbe-Lausanne

- Passage au courant alternatif type CFF
- Nouvelles installations de sécurité au standard ETCS L1
- Construction d'une nouvelle boucle à double voie entre Chavornay Industrie et la gare de Chavornay (introduction de la ligne Orbe-Chavornay dans la gare de Chavornay CFF, avec possibilité de création de relations directes Orbe-Lausanne)
- Création d'un passage dénivelé entre la nouvelle infrastructure et la route cantonale.
- Adaptation de la gare CFF de Chavornay
- **Projet en recours au TAF (Tribunal Administratif Fédéral depuis 2020) décision attendue en 2023**
- **Si pas d'autres recours: travaux 2025-2026**

Au total près de CHF 100 millions d'investissements sur la période



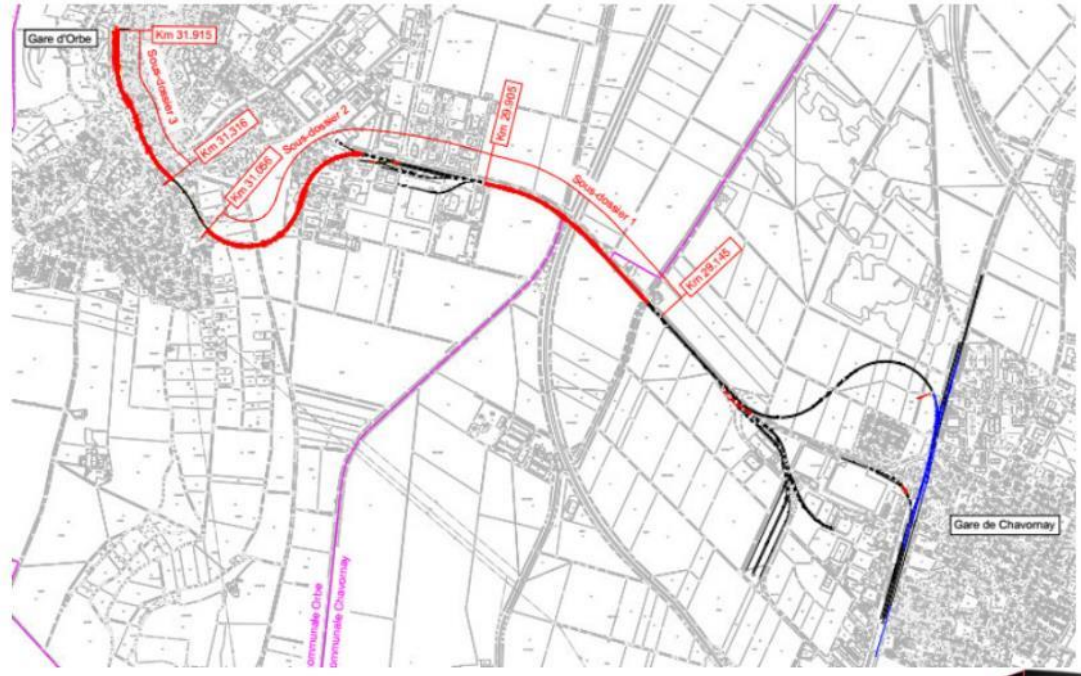


# ➤ Ligne Orbe - Chavornay

## ➤ Modernisation de la ligne OC – PAP 22

Objectif: moderniser les éléments de la ligne non touchés par le 1<sup>er</sup> projet de modernisation

- Réfection complète des tronçons de voie non touchés par le projet de modernisation 2016 (en rouge sur le plan)
- Mise en conformité du viaduc sur l'Orbe (accès, révision générale)
- Construction d'une voie de garage supplémentaire à Orbe-Les Granges
- Suppression des PN agricoles dans la plaine de l'Orbe



Dépôt de la PAP 2023

Si pas d'autres recours: travaux 2025-2026 en même temps que travaux liés à la PAP 2016



## ➤ Ligne Orbe - Chavornay

### ➤ Retour du train sur l'OC



Avec l'acquisition de deux rames de tram/train en provenance de Karlsruhe, le service régional entre Orbe et Chavornay est à nouveau majoritairement assuré par chemin de fer dès le mois de juillet 2022 – en attendant la décision de moderniser la ligne, toujours en traitement auprès du tribunal administratif fédéral.



# › Réseau d'Yverdon-les-Bains et environs



# ➤ Réseau urbain d'Yverdon-les Bains et environs

## ➤ Le développement du bus



Charge au terminus Chemin de la Chèvre



Quatre bus électriques ont été mis en service en 2022

Conversion d'une première ligne réseau urbain à la traction électrique

En avril 2021, la Municipalité d'Yverdon-les-Bains a validé le principe de l'exploitation de la 602 Montagny-Gare-Y Parc-Chemin de la Chèvre en traction électrique à fin 2022

Construction d'un nouveau dépôt de bus et centralisation des locaux administratifs TRAVYS

Phase d'étude préliminaire lancée en 2020, par la ville d'Yverdon-les-Bains avec TRAVYS et Car Postal. Horizon de réalisation: 5-7 ans

Extension du réseau régional

Exploitation par TRAVYS des lignes Orbe-Vallorbe et Orbe-Baulmes à partir de 2022. A partir du second semestre 2022, ces lignes sont principalement exploitées avec des bus hybrides





Des questions?

